

# TrachtenTweed

Schachenmayr   
SINCE 1822  
**REGIA**

Anleitung  
für Trachten Tweed Socken  
Instruction for Tweed socks







## Trachten Tweed Socken

DESIGN R0316

Größe: 40/41

Material: Schachenmayer Regia 6-fädig

Tweed 150 g in 00002 natur tweed

1 Nadelspiel 3,5 mm

**Glatt rechts:** In Reihen (R) Hirtrechts, Rückr links stricken. In Runden (Rd) alle Rd rechts stricken.

**Zopfmuster:** Nach Strickschritt in Rd stricken. Es sind alle Muster-Rd gezeichnet, diese immer von rechts nach links lesen, in den nicht gezeichneten Zwischen-Rd alle M stricken wie sie erscheinen. In der Breite den Rapport 4x pro Rd stricken. Die 1. bis 28. Rd 1x, dann die 23. bis 28. Rd stets wiederholen.

**Achtung:** Am Anfang der 3. und 9. Rd die ersten 2 rechts stricken und erst am Rd-Ende die 2 letzten M der 4. Nadel mit den 2 ersten M der Rd verzipfen.

**Maschenprobe:** 22 M und 30 R glatt rechts = 10 x 10 cm. 24 M und 30 R im Zopfmuster = 10 x 10 cm.

### ANLEITUNG

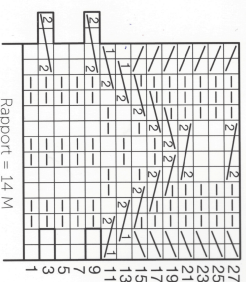
56 M auf 4 Nadeln des Nadelspiels = 14 M pro Nadel anschlagen, zur Rd schließen und den Rd-Übergang mit einem kontrastfarbenen Faden markieren. Der Rd-Übergang liegt in der rückwärtigen Mitte zwischen der 1. und 4. Nadel. Im Zopfmuster in Rd stricken, dabei den Rapport 4x pro Rd arbeiten.

Nach ca. 20 cm = 62 Rd ab Anschlag in folgender Einteilung weiterstricken: die M der 1. und 4. Nadel glatt rechts stricken, dabei in der 1. Rd je 1 M pro Nadel abnehmen = 13 M pro Nadel. Die 28 M der 2. und 3. Nadel weiter im Zopfmuster stricken. Nach 6 Rd die Bumerangfäse nach dem „Sockenlehang“ - Regia 6-fädig in R über die 26 M der 1. und 4. Nadel arbeiten. Anschließend über alle M den Fuß in Rd weiterstricken, dabei über den 26 M der 1. und 4. Nadel glatt rechts und über den 28 M der 2. und 3. Nadel im Zopfmuster arbeiten.

Nach 21,5 cm Fußlänge und einer 28. Rd des Zopfmusters 1 Rd rechts stricken, dabei bei der 2. und 3. Nadel je 1 M abnehmen. Dann

die Bandspitze nach dem „Sockenlehang“ - Regia 6-fädig glatt rechts stricken. Die 2. Socke ebenso arbeiten.

### Strickschritt



### Zeichenerklärung

= 1 rechte M  
 = 1 linke M

= 1 M auf 1 Hilfsnadel vor die Arbeit legen, 1 M rechts, dann die M der Hilfsnadel rechts stricken  
 = 1 M auf 1 Hilfsnadel hinter die Arbeit legen, 2 M rechts, dann die M der Hilfsnadel rechts stricken

= 2 M auf 1 Hilfsnadel vor die Arbeit legen, 1 M links, dann die M der Hilfsnadel rechts stricken  
 = 2 M auf 1 Hilfsnadel hinter die Arbeit legen, 1 M links, dann die M der Hilfsnadel rechts stricken

= 2 M auf 1 Hilfsnadel hinter die Arbeit legen, 2 M rechts, dann die M der Hilfsnadel rechts stricken  
 = 2 M auf 1 Hilfsnadel vor die Arbeit legen, 2 M rechts, dann die M der Hilfsnadel rechts stricken

= 2 M auf 1 Hilfsnadel hinter die Arbeit legen, 2 M rechts, dann die M der Hilfsnadel rechts stricken  
 = 2 M auf 1 Hilfsnadel vor die Arbeit legen, 2 M rechts, dann die M der Hilfsnadel rechts stricken

= 2 M auf 1 Hilfsnadel hinter die Arbeit legen, 2 M rechts, dann die M der Hilfsnadel rechts stricken  
 = 2 M auf 1 Hilfsnadel vor die Arbeit legen, 2 M rechts, dann die M der Hilfsnadel rechts stricken

Copyright © 2017 MEZ GmbH - www.schachenmayer.com  
 Our projects, photos, and illustrations are copyrighted.  
 For private use only. All further use is prohibited unless our permission is given.

## Tweed Socks

DESIGN R0316

Size: 40/41

Materials: Schachenmayer Regia 6-ply

Tweed 150 g in 00002 natural tweed

One set size 3.5 mm double-pointed needles (dps)

Cable needle (cn)

**Stockinette in rnds:** K every rnd.

**Stockinette in rows:** K on RS, p on WS.

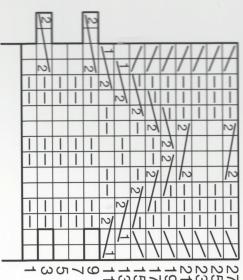
**Cable pattern:** Work according to chart. Numbers at right edge of chart indicate rnds. Work all rnds from right to left. On rnds not shown on chart, work sts as they appear. Work the 14-st. pat rep 4 times around. Work rnds 1 – 28 once, then repeat rnds 23 – 28 throughout.

**Note:** At beg of rnds 3 and 9, knit the first 2 sts, then work cable crossing over last 2 st on 4th needle and first 2 sts of rnd.

**Gauges:** 22 sts and 30 rnds/rows = 10 x 10 cm in stockinette; 24 sts and 30 rnds = 10 x 10 cm in cable pat.

### INSTRUCTIONS

Cast on 56 sts. Arrange sts evenly on 4 needles = 14 sts per needle. Join for working in rnds and place beg of rnd marker with beg of rnd between first and 4th needle. Work rnd 1 of chart for cable pat, working the 14-st. pat rep 4 times around. Cont in pat until piece measures approx. 20 cm from cast-on and 62 rnds have been worked in cable pat. Next 6 rnds: Work in stockinette across sts on first and 4th needle, decreasing 1 st per needle on first rnd = 13 sts per needle. Cont to work sts on 2nd and 3rd needle in cable pat as established. Next, work boomerang heel back and forth in rows across sts on first and 4th needle, following instructions under “Sock Knitting Techniques – Regia 6-ply”. Next, work across all sts in rnds for foot, working sts on first and 4th needle in stockinette and sts on 2nd and 3rd needle in cable pat as established. When foot measures 21.5 cm and last rnd worked is a chart rnd 28, work 1 rnd in stockinette across



### 14-st. pat rep

### Chart key

= sl 1 st to cn and hold in back of work, k1, then k1 from cn  
 = sl 1 st to cn and hold in front of work, k1, then k1 from cn  
 = sl 1 st to cn and hold in back of work, k2, then k2 from cn  
 = sl 1 st to cn and hold in front of work, k2, then k2 from cn  
 = sl 2 sts to cn and hold in back of work, p1, then k2 from cn  
 = sl 2 sts to cn and hold in front of work, p1, then k2 from cn  
 = sl 2 sts to cn and hold in back of work, k2, then k2 from cn  
 = sl 2 sts to cn and hold in front of work, k2, then k2 from cn

Copyright © 2017 MEZ GmbH - www.schachenmayer.com  
 Our projects, photos, and illustrations are copyrighted.  
 For private use only. All further use is prohibited unless our permission is given.